

Livia Lumbroso-Le Rouic - Sarah Tick

Techniques d'exploration de la rétine

Tumeurs choroïdiennes et rétiniennes

Hérédodégénérescences rétiniennes

Pathologie vasculaire du fond d'œil

Rétinopathie diabétique

Inflammation

Œil et maladies systémiques

Anomalies et affections non
glaucomateuses du nerf optique

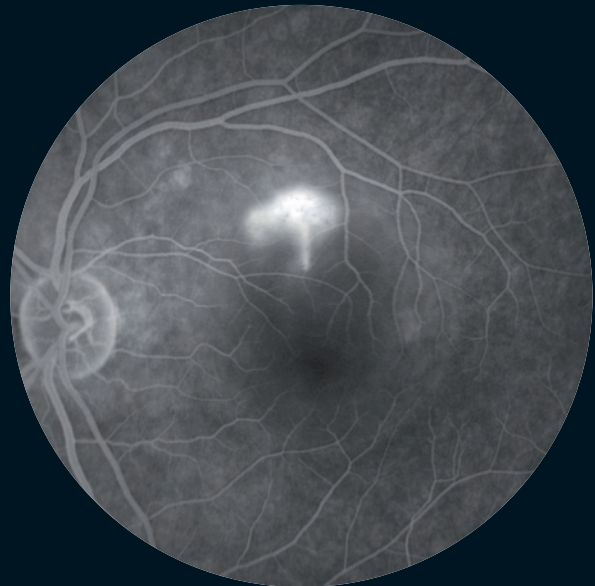
Décollement de la rétine

Chirurgie maculaire

Divers

Dégénérescence maculaire
liée à l'âge (DMLA)

Myopie et étiologies de
la néovascularisation choroïdienne



Salomon Yves Cohen

Rétine

Collection dirigée par

Salomon Yves Cohen

Centre Ophtalmologique d'Imagerie et de Laser, Paris.
Praticien Attaché, Service d'Ophtalmologie,
Hôpital Lariboisière, Paris

Alain Gaudric

Professeur des Universités, Praticien Hospitalier,
Service d'Ophtalmologie, Hôpital Lariboisière, Paris.
Université Paris-Diderot

Volume 1.

Techniques d'exploration de la rétine

Volume 2.

Hérédodégénérescences rétiniennes

Volume 3.

Pathologie vasculaire du fond d'œil
Rétinopathie diabétique

Volume 4.

Inflammation

Volume 5.

Œil et maladies systémiques
Anomalies et affections non glaucomateuses du nerf optique

Volume 6.

Décollement de la rétine
Chirurgie maculaire

Volume 7.

Dégénérescence maculaire liée à l'âge (DMLA)
Myopie et étiologies de la néovascularisation choroïdienne

Volume 8.

Tumeurs choroïdiennes et rétiniennes
Divers

Médecine Sciences
Publications

<http://www.medecine.lavoisier.fr>

Chez le même éditeur

Atlas de poche d'ophtalmologie, par T. Schlote, M. Grüb, J. Mielke et M. Rohrbach

Ophtalmologie, par S. Mandava, T. Sweeney et D. Guyer

Les urgences ophtalmologiques, par R. A. Catalano

Traité de diabétologie, sous la direction de A. Grimaldi

Traité des maladies et syndromes systémiques, par L. Guillevin, O. Meyer, J. Sibia

Traité de médecine hospitalière, sous la direction de J.-P. Grünfeld

Traité de médecine, par P. Godeau, S. Herson, P. Cacoub et J.-C. Piette

Principes de médecine interne Harrison, par E. Braunwald, A.S. Fauci, D.L. Kasper, S.L. Hauser,
D.L. Longo et J.L. Jameson

La petite encyclopédie médicale Hamburger, par M. Leporrier

Dictionnaire français-anglais/anglais-français des termes médicaux et biologiques et des médicaments,
par G. S. Hill

L'anglais médical : spoken and written medical English, par C. Coudé et X.-F. Coudé

Guide de conversation médicale français, anglais, allemand, par C. Coudé, F.-X. Coudé et K. Kassmann

Direction éditoriale : Emmanuel Leclerc

Edition : Brigitte Peyrot

Fabrication : Estelle Perez-Le Du

Couverture : Isabelle Godenèche

Composition : Nord Compo, Villeneuve-d'Ascq

Impression et brochage : Grafos, Barcelone

Médecine Sciences Publications

Lavoisier

11, rue Lavoisier, 75008 Paris

Pour être informé(s) de nos parutions, consultez le site :

www.medecine.lavoisier.fr

ISBN : 978-2-257-70517-4

© 2012, Lavoisier SAS

Tumeurs choroïdiennes et rétiniennes

Sous la direction de

Livia Lumbroso-Le Rouic et Sarah Tick

Liste des collaborateurs

Coordonnateurs :

Livia LUMBROSO-LE ROUIC, Ophtalmologiste, Praticien Spécialiste, Service d'Oncologie oculaire, Département de Chirurgie, Institut Curie, Paris.

Sarah TICK, Ophtalmologiste, Praticien Hospitalier, Service d'Ophtalmologie, Centre Hospitalier National d'Ophtalmologie des Quinze-Vingts, Paris.

Auteurs :

Nathalie CASSOUX, Ophtalmologiste, Praticien Spécialiste, Service d'Oncologie oculaire, Département de Chirurgie, Institut Curie, Paris.

Salomon Yves COHEN, Ophtalmologiste, Docteur en Sciences, Centre Ophtalmologique d'Imagerie et de Laser, Paris. Service d'Ophtalmologie, Hôpital Lariboisière, Paris.

Laurence DESJARDINS, Ophtalmologiste, Praticien Spécialiste, Chef de service d'Oncologie oculaire, Département de Chirurgie, Institut Curie, Paris.

Eric FRAU, Ophtalmologiste, Praticien Attaché, Centre Hospitalier National d'Ophtalmologie des Quinze-Vingts, Paris. Cabinet d'ophtalmologie, Paris.

Aurélien FRETON, Ophtalmologiste, MD, FEBO, Centre Ophtalmologique Foch, Nice.

David GAUCHER, Ophtalmologiste, Praticien Hospitalier, Service d'Ophtalmologie, CHU de Strasbourg.

Christine LEVY-GABRIEL, Ophtalmologiste, Praticien Spécialiste, Service d'Oncologie oculaire, Département de Chirurgie, Institut Curie, Paris.

Sarah MREJEN, Ophtalmologiste, Chef de Clinique Assistante, Centre Hospitalier National d'Ophtalmologie des Quinze-Vingts, Paris.

Avec l'aide de :

Jean Pierre CAUJOLLE, Ophtalmologiste, Praticien Hospitalier, Hôpital St Roch, Nice.

Jérôme COUTURIER, Cytogénéticien, Praticien Spécialiste, Institut Curie, Paris.

Rémi DENDALE, Radiothérapeute, Praticien Spécialiste, Institut Curie, Paris.

Bénédicte DUPAS, Ophtalmologiste, Praticien Hospitalier, Service d'Ophtalmologie, Hôpital Lariboisière, Paris.

Alain GAUDRIC, Ophtalmologiste, Professeur des Universités, Praticien Hospitalier, Consultant, Service d'Ophtalmologie, Hôpital Lariboisière, Paris.

Vincent GUALINO, Ophtalmologiste, Praticien Attaché, Service d'Ophtalmologie, Hôpital Lariboisière, Paris. Clinique Honoré Cave, Montauban.

Pascale MASSIN, Ophtalmologiste, Professeur des Universités, Praticien Hospitalier, Chef de Service d'Ophtalmologie, Hôpital Lariboisière, Paris.

Sophie PIPERNO-NEUMANN, Oncologue, Praticien Spécialiste, Institut Curie, Paris.

Sommaire

Introduction , par L. Lumbroso-Le Rouic, S. Tick	1	Diagnostic différentiel	41
Chapitre 1. Rétinoblastome , par L. Lumbroso-Le Rouic	2	Histologie	41
Diagnostic	2	Traitement	41
Traitement	4	Chapitre 5. Ostéome choroïdien , par S. Mrejen	46
Pronostic	9	Généralités	46
Suivi	10	Diagnostic	47
Conclusion	11	Examens complémentaires	47
Chapitre 2. Panorama des tumeurs bénignes du fond d’œil , par S.-Y. Cohen, A. Gaudric	13	Évolution à long terme	53
Tumeurs choroïdiennes bénignes	13	Traitement	53
Tumeurs de l’épithélium pigmentaire et de la rétine	13	Chapitre 6. Mélanomes choroïdiens	58
Chapitre 3. Nævus choroïdien , par C. Levy-Gabriel	23	Épidémiologie, clinique, paraclinique, par D. Gaucher	58
Nævi choroïdiens bénins	23	Prise en charge du mélanome malin de l’uvée, par L. Desjardins, R. Dendale, J. Couturier et S. Piperno-Neumann	75
Nævi choroïdiens suspects	27	Diagnostic différentiel des mélanomes choroïdiens, par A. Freton et J.-P. Caujolle	84
Chapitre 4. Hémangiomes choroïdiens , par E. Frau	37	Chapitre 7. Métastases oculaires du segment postérieur (choroïde, rétine) , par S. Tick	93
Aspect clinique	37	Épidémiologie	93
Examens complémentaires	38	Caractéristiques des patients atteints et site de la tumeur primitive	94
Angiomes de la choroïde associés au syndrome de Sturge-Weber-Krabbe	40	Présentation clinique	94
Évolution	41	Examens complémentaires	97
		Survie des patients	100
		Traitement et stratégie thérapeutique	100

**Chapitre 8. Lymphome oculaire
et cérébral primitif**, par N. Cassoux 108
Épidémiologie 108
Atteinte cérébrale, localisation
et diagnostic 109

Localisation oculaire du lymphome oculaire
et cérébral primitif 109
Traitement 112

Index 115

Introduction

L. Lumbroso-Le Rouic, S. Tick

La prise en charge des tumeurs intraoculaires demeure un domaine spécialisé en raison de la nécessité d'équipes pluridisciplinaires et de l'accès limité à des techniques de traitement sophistiquées. Cependant, le diagnostic initial, ou la suspicion de ce diagnostic, est du domaine de l'ophtalmologiste traitant. Il est aidé pour cela par une imagerie souvent facilement disponible, par exemple angiographies, échographie ou OCT. Il était donc important que cet ouvrage, traitant de l'ensemble des maladies du fond d'œil, comporte un chapitre

sur les tumeurs chorioretiniennes, leur diagnostic positif et différentiel.

Différentes équipes spécialisées dans cette prise en charge nous ont fait l'amitié de nous aider à traiter les différentes pathologies que nous avons souhaité couvrir, et nous les en remercions. Aucun livre ne prétend à l'exhaustivité mais celui-ci a tenté d'être le plus complet possible, en apportant aux ophtalmologistes l'iconographie adaptée au diagnostic, les éléments cliniques et paracliniques du diagnostic et les références bibliographiques les plus pertinentes.

Divers

- **Rétinopathies cristallines**
- **Intoxications médicamenteuses**
- **Traumatismes**
- **Plis chorio-rétiniens**
- **Chorio-rétinopathie séreuse centrale**

Sous la direction de

Salomon Yves Cohen

Liste des collaborateurs

Coordonnateur :

Salomon Yves COHEN, Ophtalmologiste, Docteur en Sciences, Centre Ophtalmologique d'Imagerie et de Laser, Paris. Responsable de la consultation de Dégénérescences maculaires, Service d'Ophtalmologie, Hôpital Lariboisière, Paris.

Auteurs :

Isabelle AUDDO, Ophtalmologiste, Docteur en Sciences, Maître de Conférences Universitaire, Praticien Hospitalier, Unité d'Électrophysiologie et INSERM-DHOS CIC503, Centre Hospitalier National d'Ophtalmologie des Quinze-Vingts, Paris. Département de Génétique, Institut de la Vision INSERM UMR-S 968 CNRS, UMR 7210, UPMC Université Paris 6, Paris.

Brice DUGAS, Chef de Clinique-Assistant, Service d'Ophtalmologie, Centre Hospitalier Universitaire, Dijon.

Alain GAUDRIC, Ophtalmologiste, Professeur des Universités, Praticien Hospitalier, Consultant, Service d'Ophtalmologie, Hôpital Lariboisière, Paris.

Vincent GUALINO, Ophtalmologiste, Ancien Chef de Clinique-Assistant, Attaché, Service d'Ophtalmologie, Hôpital Lariboisière, Paris. Clinique Honoré Cave, Montauban.

Caroline LAURENT-CORLAT, Chef de Clinique-Assistante, Centre Hospitalier National d'Ophtalmologie des Quinze-Vingts, Paris.

Gwendoline LEPIECE, Ophtalmologiste, Assistante, Service d'Ophtalmologie de l'Hôpital CHR Liège, Belgique.

Sarah MREJEN, Ophtalmologiste, Chef de Clinique-Assistante, Centre Hospitalier National d'Ophtalmologie des Quinze-Vingts, Paris.

Avec l'aide de :

Francine DEFROCOURT, Technicienne en Électrophysiologie, Unité d'Électrophysiologie, Centre Hospitalier National d'Ophtalmologie des Quinze-Vingts, Paris.

Karima DRINE, Orthoptiste, Unité d'Électrophysiologie et INSERM-DHOS CIC503, Centre Hospitalier National d'Ophtalmologie des Quinze-Vingts, Paris.

Véronique MAILLART, Orthoptiste, Unité d'Électrophysiologie, Centre Hospitalier National d'Ophtalmologie des Quinze-Vingts, Paris.

Saddek MOHAND-SAÏD, Ophtalmologiste, Docteur en Sciences, Maître de Conférences Universitaire, Praticien Hospitalier, Unité d'Électrophysiologie et INSERM-DHOS CIC503, Centre Hospitalier National d'Ophtalmologie des Quinze-Vingts, Paris. Institut de la Vision INSERM UMR-S 968 CNRS, UMR-7210, UPMC Université Paris 6, Paris.

Annie MORIN, Technicienne en Électrophysiologie, Unité d'Électrophysiologie, Centre Hospitalier National d'Ophtalmologie des Quinze-Vingts, Paris.

Michel PAQUES, Ophtalmologiste, Professeur des Universités, Praticien Hospitalier, Centre Hospitalier National d'Ophtalmologie des Quinze-Vingts, Paris. Institut de la Vision INSERM UMR-S 968 CNRS, UMR-7210, UPMC Université Paris 6, Paris. Fondation Ophtalmologique Adolphe de Rothschild, Paris.

Claudine RINALDI, Technicienne en Électrophysiologie, Centre Hospitalier National d'Ophtalmologie des Quinze-Vingts, Paris.

José-Alain SAHEL, Professeur des Universités, Praticien Hospitalier, Centre Hospitalier National d'Ophtalmologie des Quinze-Vingts, Paris. Institut de la Vision INSERM UMR-S 968 CNRS, UMR-7210, UPMC Université Paris 6, Paris. Fondation Ophtalmologique Adolphe de Rothschild, Paris.

Sommaire

Introduction , par S.Y. Cohen	122
Chapitre 1. Rétinopathies cristallines : panorama des étiologies , par V. Gualino . .	123
Définition	123
Causes médicamenteuses	123
Causes rétinienne locales	124
Causes génétiques et/ou systémiques	124
Chapitre 2. Intoxications médicamenteuses	132
Antipaludéens de synthèse : toxicité rétinienne et dépistage, par I. Audo, K. Drine, V. Maillart, A. Morin, F. Defrocourt, C. Rinaldi, S. Mohand-Saïd et J.-A. Sahel	132
Rétinopathie au tamoxifène, par V. Gualino . .	141
Rétinopathie à la canthaxanthine, par C. Laurent-Coriat	143
Toxicité rétinienne de la déféroxamine, par G. Lepiece et S.Y. Cohen	145
Toxicité rétinienne induite par les sels de platine, par C. Laurent-Coriat	147
Argyrisme rétinien, par S.Y. Cohen	148
Rétinopathie à l'interféron, par C. Laurent-Coriat	149
Toxicité rétinienne des poppers, par C. Laurent-Coriat et M. Paques	151
Les autres intoxications, par C. Laurent-Coriat	153
Chapitre 3. Traumatismes	156
Œdème de Berlin (<i>commotio retinae</i>), par B. Dugas	156
Ruptures traumatiques de la membrane de Bruch, par B. Dugas	159
Syndrome de Purtscher, par C. Laurent-Coriat	165
Syndrome des bébés secoués (<i>shaken baby syndrome</i>), par B. Dugas	166
Maculopathie liée au « coup du lapin » (<i>wiplash maculopathy</i>), par S.Y. Cohen	167
Phototraumatismes maculaires, par B. Dugas	169
Syndrome de Terson, par C. Laurent-Coriat	173
Chapitre 4. Plis chorio-rétiniens , par S.Y. Cohen	175
Généralités	175
Diagnostic clinique	175
Diagnostic étiologique	175
Examens complémentaires	178
Diagnostic différentiel	178
Chapitre 5. Choriorétinopathie séreuse centrale (CRSC) , par S. Mrejen, A. Gaudric	181
Généralités	181
CRSC typique : examen clinique	182
CRSC typique : évolution	185
CRSC typique : traitement laser	186
CRSC aiguë : formes cliniques particulières	187
CRSC chronique et épithéliopathie rétinienne diffuse	187
Formes atypiques selon le terrain	196
Diagnostic différentiel	197
Index	203

Introduction

S.Y. Cohen

Nous voici arrivés à la fin du livre, avec de nombreuses affections non encore décrites parce qu'elles n'entrent pas vraiment dans un grand cadre nosologique. Comment classer et où insérer les « plis chorio-rétiniens » ou la « chorio-rétinopathie séreuse centrale » ?

Le présent volume décrit, sans chercher à les unifier, différentes pathologies du fond d'œil : les

rétinopathies cristallines, la pathologie iatrogène, les traumatismes non perforants du globe oculaire, les plis chorio-rétiniens et la chorio-rétinopathie séreuse centrale.

Un grand merci aux nombreux auteurs impliqués dans ce vaste « fourre-tout » !

La prise en charge des tumeurs intraoculaires demeure un domaine spécialisé en raison de la nécessité d'équipes pluridisciplinaires et de l'accès limité à des techniques de traitement sophistiquées. Cependant, le diagnostic initial, ou la suspicion de ce diagnostic, est du domaine de l'ophtalmologiste traitant. Il est aidé pour cela par une imagerie souvent facilement disponible, par exemple angiographie, échographie ou OCT. Il était donc important que cet ouvrage traitant de l'ensemble des maladies du fond d'œil comporte un volume sur les tumeurs chorio-rétiniennes, leur diagnostic positif et différentiel.

Ce volume ne prétend pas à l'exhaustivité, mais il a tenté d'être le plus complet possible, en apportant aux ophtalmologistes l'iconographie adaptée au diagnostic, les éléments cliniques et paracliniques du diagnostic et du pronostic, et les références bibliographiques les plus pertinentes.

Livia Lumbroso-Le Rouic,
Ophtalmologiste, Praticien Spécialiste,
Service d'Oncologie oculaire,
Département de Chirurgie, Institut Curie,
Paris.

Sarah Tick, Ophtalmologiste,
Praticien Hospitalier, Service
d'Ophtalmologie, Centre Hospitalier
National d'Ophtalmologie des Quinze-
Vingts, Paris.

De nombreuses affections n'entrent pas vraiment dans un grand cadre nosologique. Comment classer et où insérer les « plis chorio-rétiniens » ou la « chorio-rétinopathie séreuse centrale » ? Le présent volume décrit, sans chercher à les unifier, différentes pathologies du fond d'œil :

- les rétinoopathies cristallines, qu'elles soient congénitales ou acquises ;
- la pathologie iatrogène du fond d'œil, avec ses signes parfois trompeurs ;
- les traumatismes non perforants du globe oculaire ;
- les plis chorio-rétiniens, avec une analyse de leurs différentes étiologies ;
- la chorio-rétinopathie séreuse centrale, dans ses différentes formes cliniques, de la plus typique aux plus atypiques.

Ce volume est donc extrêmement varié et, en abordant des situations cliniques fréquentes, devrait être d'une grande utilité.

Salomon Yves Cohen,
Ophtalmologiste, Docteur en Sciences,
Centre Ophtalmologique d'Imagerie
et de Laser, Paris. Responsable de la
Consultation de Dégénérescences
maculaires, Service d'Ophtalmologie,
Hôpital Lariboisière, Paris.