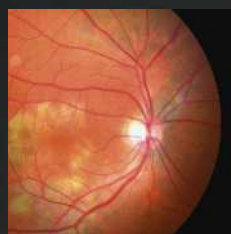


PASCAL SÈVE

LAURENT KODJIKIAN

Œil et Maladies systémiques



Médecine Sciences
Publications

Lavoisier

FORMATION PERMANENTE

**Œil
et
Maladies systémiques**

Chez le même éditeur

Rétine, collection dirigée par Salomon Yves Cohen et Alain Gaudric

- Volume 1. Techniques d'exploration de la rétine
- Volume 2. Hérododégénérescences rétiniennes
- Volume 3. Pathologie vasculaire du fond d'œil
Rétinopathie diabétique
- Volume 4. Inflammation
- Volume 5. Œil et maladies systémiques
Anomalies et affections non glaucomateuses du nerf optique
- Volume 6. Décollement de la rétine
Chirurgie maculaire
- Volume 7. Dégénérescence maculaire liée à l'âge (DMLA)
Myopie et étiologies de la néovascularisation choroïdienne
- Volume 8. Tumeurs choroïdiennes et rétiniennes
Divers

Cas cliniques en ophtalmologie, par Ch. Orssaud et M. Robert

Atlas de poche d'ophtalmologie, par T. Schlote, M. Grüb, J. Mielke et M. Rohrbach

Ophtalmologie, par S. Mandava, T. Sweeney et D. Guyer

Les urgences ophtalmologiques, par R. A. Catalano

Traité de diabétologie, sous la direction de A. Grimaldi

Traité des maladies et syndromes systémiques, par L. Guillevin, O. Meyer, J. Sibia

Traité de médecine, par P. Godeau, S. Herson, P. Cacoub et J.-C. Piette

Principes de médecine interne Harrison, par E. Braunwald, A.S. Fauci, D.L. Kasper, S.L. Hauser, D.L. Longo
et J.L. Jameson

La petite encyclopédie médicale Hamburger, par M. Leporrier

Dictionnaire français-anglais/anglais-français des termes médicaux et biologiques et des médicaments,
par G. S. Hill

L'anglais médical : spoken and written medical English, par C. Coudé et X.-F. Coudé

Guide de conversation médicale français, anglais, allemand, par C. Coudé, F.-X. Coudé et K. Kassmann

Pascal Sève

Laurent Kodjikian

Œil
et
Maladies systémiques

Médecine Sciences

Publications

www.editions.lavoisier.fr

Les déclarations de conflits d'intérêt sont consultables chez l'éditeur.

Couverture : à droite, la troisième photo est due à l'obligeance du professeur Pierre Labalette, CHU de Lille.

Les autres illustrations proviennent de la collection du professeur Laurent Kodjikian.

Direction éditoriale : Fabienne Roulleaux

Édition : Brigitte Peyrot

Fabrication : Estelle Perez-Le Du

Composition et couverture : Nord Compo, Villeneuve-d'Ascq

Impression et brochage : Sepec, Peronnas

© 2014, Lavoisier, Paris

ISBN : 978-2-257-70580-8

Liste des collaborateurs

- Sébastien ABAD, Maître de conférence des Universités, Praticien hospitalier, service de Médecine interne, hôpital Avicenne et université de Paris, Bobigny.
- Florence ADER, Maître de conférence des Universités, service des Maladies infectieuses et tropicales, groupement hospitalier Nord, Hospices civils de Lyon et université Claude Bernard Lyon 1, Lyon.
- Zahir AMOURA, Professeur des Universités, Praticien hospitalier, service de Médecine interne 2, groupement hospitalier Pitié-Salpêtrière et université Pierre et Marie Curie, Paris.
- Laurent ARNAUD, Chef de clinique – Assistant des hôpitaux, service de Médecine interne 2, groupement hospitalier Pitié-Salpêtrière, Paris.
- Mathieu ARTIFONI, Chef de clinique – Assistant des hôpitaux, service de Médecine interne, CHU de Nantes.
- Fleur COHEN AUBART, Chef de clinique – Assistante des hôpitaux, service de Médecine interne 2, groupement hospitalier Pitié-Salpêtrière et université Pierre et Marie Curie, Paris.
- Isabelle AUDDO, Maître de conférence des Universités, Praticien hospitalier, Centre de recherche Institut de la Vision, UMR S 968 Inserm, université Pierre et Marie Curie et centre hospitalier des Quinze-Vingts, Paris.
- Stéphanie BAILLIF-GOSTOLI, Praticien hospitalier, service d’Ophtalmologie, hôpital Saint-Roch, Nice.
- Marie-Grâce BARTACALI, Interne des hôpitaux, service d’Ophtalmologie, CHU Côte-de-Nacre, Caen.
- Pauline BELENOTTI, Interne des hôpitaux, service de Médecine interne, CHU de la Timone, Marseille.
- Fathalah BENBOUZID, Chef de clinique – Assistant des hôpitaux, service d’Ophtalmologie, hôpital de la Croix-Rousse et université Claude Bernard Lyon 1, Lyon.
- Zaïnab BENTALEB-MACHKOUR, Interne des hôpitaux, service d’Ophtalmologie, hôpital de la Croix-Rousse et université Claude Bernard Lyon 1, Lyon.
- Audrey BENYAMINE, Interne des hôpitaux, service de Médecine interne, CHU de la Timone, Marseille.
- Boris BIENVENU, Professeur des Universités, Praticien hospitalier, service de Médecine interne, CHU Côte-de-Nacre, Caen.
- Bahram BODAGHI, Professeur des Universités, Praticien hospitalier, service d’Ophtalmologie, groupement hospitalier Pitié-Salpêtrière, Paris.
- Antoine BRÉZIN, Professeur des Universités, Praticien hospitalier, service d’Ophtalmologie, hôpital Cochin et université Paris Descartes, Paris.
- Alain CALENDER, Professeur des Universités, Praticien hospitalier, département de Génétique, hôpital Edouard Herriot, Hospices civils de Lyon.
- Nathalie CASSOIX, Praticien spécialiste des Centres de lutte contre le cancer, service Oncologie chirurgicale-Ophtalmologie, Institut Curie, Paris.
- Christian CHIDIAC, Professeur des Universités, Praticien hospitalier, service des Maladies infectieuses et tropicales, groupement hospitalier Nord, Hospices civils de Lyon ; université Claude Bernard Lyon 1 ; Centre international de recherche en infectiologie (CIRI), Inserm U1111, CNRS UMR5308, ENS de Lyon, UCBL1, Lyon.
- Christophe CHIQUET, Professeur des Universités, Praticien hospitalier, clinique universitaire d’Ophtalmologie, université Joseph-Fourier-Grenoble-1, CHU de Grenoble.
- Sophie COFFIN, Chef de clinique – Assistante des hôpitaux, service d’Ophtalmologie, CHU Côte-de-Nacre, Caen.

- Nathalie COSTEDOAT-CHALUMEAU, Professeur des Universités, Praticien hospitalier, Centre de référence des maladies auto-immunes et systémiques rares, service de Médecine interne, hôpital Cochin, Paris.
- Jean-Baptiste DAUDIN, ancien Chef de clinique – Assistant des hôpitaux, Centre Cochin ambulatoire d’ophtalmologie, hôpital Cochin, Paris.
- Sébastien DEBARBIEUX, Praticien hospitalier, service de Dermatologie, Hospices civils de Lyon, centre hospitalier Lyon-Sud et université Claude Bernard Lyon 1, Lyon.
- Flore DE BATS, Chef de clinique – Assistante des hôpitaux, service d’Ophtalmologie, hôpital de la Croix-Rousse et université Claude Bernard Lyon 1, Lyon.
- Serge DOAN, Praticien hospitalier, service d’Ophtalmologie, hôpital Bichat et Fondation ophtalmologique Adolphe de Rothschild, Paris.
- Isabelle DURIEU, Professeur des Universités, Praticien hospitalier, service de Médecine interne, Hospices civils de Lyon, centre hospitalier Lyon-Sud et université Claude Bernard Lyon 1, Lyon.
- Florence FENOLLAR, Maître de conférence des Universités, Praticien hospitalier, laboratoire de Microbiologie, pôle des Maladies infectieuses et Unité de recherche sur les maladies infectieuses et tropicales, URMITE CNRS-IRD UMR 6236, Faculté de médecine, Marseille.
- Tristan FERRY, Praticien hospitalo-universitaire, service des Maladies infectieuses et tropicales, groupement hospitalier Nord, Hospices civils de Lyon ; université Claude Bernard Lyon 1 ; Centre international de recherche en infectiologie (CIRI), Inserm U1111, CNRS UMR5308, ENS de Lyon, UCBL1, Lyon.
- Jean-Daniel GRANGE, Professeur émérite à l’université Claude Bernard Lyon 1, Ophtalmologiste honoraire des hôpitaux de Lyon, service d’Ophtalmologie, hôpital de la Croix-Rousse, Lyon.
- Gilles GRATEAU, Professeur des Universités, Praticien hospitalier, service de Médecine interne, hôpital Tenon, Paris.
- Mikael GUEDJ, Chef de clinique – Assistant des hôpitaux, service d’Ophtalmologie, hôpital Cochin et université Paris Descartes, Paris.
- Julie GUEUDRY, Praticien hospitalier, service d’Ophtalmologie, hôpital Charles Nicolle, CHU de Rouen.
- Loïc GUILLEVIN, Professeur des Universités, Praticien hospitalier, service de Médecine interne, hôpital Cochin et université Paris Descartes, Paris.
- Moez JALLOULI, Assistant hospitalo-universitaire, service de Médecine interne, hôpital Hédi Chaker, Sfax, Tunisie.
- Laurent JUILLARD, Professeur des Universités, Praticien hospitalier, service de Néphrologie-Dialyse-Hypertension, hôpital Édouard Herriot, Lyon.
- Isabelle KLEIN, Praticien hospitalier, service de Médecine interne, CHU Paris Nord-Val de Seine, hôpital Bichat-Claude Bernard, Paris.
- Laurent KODJIKIAN, Professeur des Universités, Praticien hospitalier, service d’Ophtalmologie, Hospices civils de Lyon, hôpital de la Croix-Rousse et université Claude Bernard Lyon 1, Lyon.
- Frédérique KUHNOWSKI, Praticien spécialiste des centres de lutte contre le cancer, service d’Hématologie, Institut Curie, Paris.
- Marc LABETOULE, Professeur des Universités, Praticien hospitalier, service d’Ophtalmologie, hôpital de Bicêtre et université Paris Sud, Le Kremlin-Bicêtre ; laboratoire de Virologie moléculaire et structurale, CNRS, Gif-Sur-Yvette.
- Phuc LEHOANG, Professeur des Universités, Praticien hospitalier, service d’Ophtalmologie, groupement hospitalier Pitié-Salpêtrière, Paris.
- Sandrine LEMOINE, Chef de clinique – Assistante des hôpitaux, service de Néphrologie-Dialyse-Hypertension, hôpital Édouard Herriot, Lyon.
- Stéphanie LERUEZ, Chef de clinique – Assistante des hôpitaux, service d’Ophtalmologie, CHU d’Angers.
- Isabelle MARIE, Professeur des Universités, Praticien hospitalier, département de Médecine interne, CHU de Rouen.
- Alexis MATHIAN, Praticien hospitalier, service de Médecine interne 2, Centre national de référence lupus systémique et syndrome des antiphospholipides, groupement hospitalier Pitié-Salpêtrière, Paris ; INSERM, UMR-S 945 et université Pierre et Marie Curie, Paris.
- Dan MILEA, Professeur des Universités, Praticien hospitalier, service d’Ophtalmologie, CHU d’Angers.
- Dominique MONNET, Professeur des Universités, Praticien hospitalier, service d’Ophtalmologie, hôpital Cochin et université Paris Descartes, Paris.
- Frédéric MOURIAUX, Professeur des Universités, Praticien hospitalier, service d’Ophtalmologie, CHU Côte-de-Nacre, Caen.
- Marc MURAINÉ, Professeur des Universités, Praticien hospitalier, service d’Ophtalmologie, hôpital Charles Nicolle, CHU de Rouen.
- Anh-Minh NGUYEN, Praticien hospitalier, Clinique ophtalmologique universitaire, Hospices civils de Lyon, hôpital de la Croix-Rousse et université Claude Bernard Lyon 1, Lyon.
- Thomas PAPO, Professeur des Universités, Praticien hospitalier, service de Médecine interne, hôpital Bichat et université Paris-Diderot, DHU FIRE, Paris.
- Laurent PÉRARD, Praticien hospitalier, service de Médecine interne, hôpital Édouard Herriot et université Claude Bernard Lyon 1, Lyon.
- Jacques POUCHOT, Professeur des Universités, Praticien hospitalier, service de Médecine interne, hôpital européen Georges Pompidou et université Paris Descartes, Paris.
- Xavier PUÉCHAL, Praticien hospitalier, Centre de référence des maladies systémiques auto-immunes rares, hôpital Cochin et université Paris Descartes, Paris.

- Pierre QUARTIER, Professeur des Universités, Praticien hospitalier, Unité d'immunologie-hématologie et rhumatologie pédiatriques, hôpital Necker-Enfants malades et université Paris Descartes, Paris.
- Pierre-Raphaël ROTHSCHILD, Interne des hôpitaux, service d'Ophthalmologie, groupe hospitalier Cochin-Hôtel Dieu et université Paris Descartes, Paris.
- Antoine ROUSSEAU, Chef de clinique – Assistant des hôpitaux, service d'Ophthalmologie, hôpital Bicêtre, Le Kremlin-Bicêtre.
- David SAADOUN, Maître de conférence des Universités, Praticien hospitalier, service de médecine interne 2, groupement hospitalier Pitié-Salpêtrière ; Centre de référence des maladies auto-immunes rares et université Pierre et Marie Curie, Paris.
- Karim SACRÉ, Praticien hospitalo-universitaire, service de Médecine interne, CHU Paris Nord-Val de Seine, hôpital Bichat-Claude Bernard et université Paris 7, Paris.
- José-Alain SAHEL, Professeur des Universités, Praticien hospitalier, Consultations spécialisées, Unité d'électrophysiologie, centre hospitalier des Quinze-Vingts et Centre de recherche Institut de la Vision, UMR S 968 Inserm, université Pierre et Marie Curie, Paris.
- Damien SÈNE, Maître de conférence des Universités, Praticien hospitalier, service de Médecine interne B, hôpital Lariboisière, Paris.
- Jacques SERRATRICE, Professeur des Universités, Praticien hospitalier, service de Médecine interne, CHU de la Timone, Marseille.
- Nicolas SERRATRICE, Interne des hôpitaux, service de Médecine interne, CHU de la Timone, Marseille.
- Pascal SÈVE, Professeur des Universités, Praticien hospitalier, service de Médecine interne, Hospices civils de Lyon, hôpital de la Croix-Rousse et université Claude Bernard Lyon 1, Lyon.
- Yoann SOLDERMANN, Interne des hôpitaux, service d'Ophthalmologie, hôpital de la Croix-Rousse, Lyon.
- Carole SOUSSAIN, Praticien spécialiste des centres de lutte contre le cancer, service d'Hématologie, hôpital René Huguenin – institut Curie, Saint-Cloud.
- Katia STANKOVIC STOJANOVIC, Praticien hospitalier, service de Médecine interne, hôpital Tenon, Paris.
- Laure SWIADER, Praticien hospitalier, service de Médecine interne, CHU de la Timone, Marseille.
- Luc THOMAS, Professeur des Universités, Praticien hospitalier, service de Dermatologie, Hospices civils de Lyon, centre hospitalier Lyon-Sud et université Claude Bernard Lyon 1, Lyon.
- Caroline TILIKETE, Professeur des Universités, Praticien hospitalier, unité de Neurologie-Ophthalmologie, hôpital Neurologique, Hospices civils de Lyon et université Claude Bernard Lyon 1, Lyon.
- Salim TRAD, Praticien hospitalier, service de Médecine interne, hôpital Ambroise Paré, Boulogne-Billancourt.
- Florent VALOUR, Chef de clinique – Assistant des hôpitaux, service des Maladies infectieuses et tropicales, groupement hospitalier Nord, Hospices civils de Lyon ; université Claude Bernard Lyon 1 et Centre international de recherche en infectiologie (CIRI), Inserm U1111, CNRS UMR5308, ENS de Lyon, UCBL1, Lyon.
- Loïc VARRON, Praticien hospitalier, service de Médecine interne, centre hospitalier de Montélimar.
- Laurence VERNEUIL, Professeur des Universités, Praticien hospitalier, service de Dermatologie, CHU Côte-de-Nacre, Caen.
- Thierry VIAL, Praticien hospitalier, centre Antipoison – centre de Pharmacovigilance, Hospices civils de Lyon.
- Hatem ZEGHIDI, Praticien hospitalier, service d'Ophthalmologie, hôpital Max Fourestier, Nanterre.

Sommaire

Avant-propos , par P. Sève et L. Kodjikian.....	XVII
Abréviations	XIX

PARTIE I PROBLÉMATIQUE À DEUX FACES

Chapitre 1 Évoquer un processus systémique devant une manifestation ophtalmologique , par P. Sève.....	3
Qu'est-ce qu'une maladie systémique ?	3
Démarche diagnostique	3
Conclusion	6
Chapitre 2 Sémiologie et lexicologie ophtalmologique pour l'interniste , par F. Benbouzid et L. Kodjikian	7
Rappels anatomiques	7
Examen et sémiologie ophtalmologique	10

PARTIE 2 PRINCIPAUX SYNDROMES OPHTALMOLOGIQUES

Chapitre 3 Baisse brutale de l'acuité visuelle , par A.-M. Nguyen et L. Kodjikian.....	21
BAV brutale sur œil rouge et douloureux.....	21
BAV brutale sur œil blanc et indolore.....	24
Chapitre 4 Œil rouge , par Z. Bentaleb-Machkour et L. Kodjikian	28
Signes cliniques d'orientation diagnostique devant un œil rouge	28
Œil rouge non douloureux	29
Œil rouge douloureux	32

Chapitre 5 Kératites , par M. Muraine et J. Gueudry	39
Kératites infectieuses	41
Kératites inflammatoires	43
Kératites sèches	48
Kératites neurotrophiques	48
Chapitre 6 Sclérites , par P.-R. Rothschild et A.-P. Brézin	51
Description et classification clinique	52
Complications et pronostic	55
Étiologies	56
Traitement	57
Conclusion	58
Chapitre 7 Uvéites , par Z. Bentaleb-Machkour, Y. Soldermann, P. Sève et L. Kodjikian	60
Épidémiologie	61
Diagnostic positif d'une uvéite : analyse de la sémiologie oculaire et des signes extraoculaires	61
Classification des uvéites	66
Entités ophtalmologiques particulières	71
Démarche diagnostique	74
Bilan étiologique	74
Prise en charge thérapeutique	76
Chapitre 8 Vascularites rétiniennes , par H. Zeghidi, P. LeHoang et B. Bodaghi	79
Anatomie pathologique	79
Physiopathologie	80
Diagnostic	80
Pronostic	84
Traitement	84
Chapitre 9 Atteintes neuro-ophtalmologiques , par S. Leruez et D. Milea	86
Démarche diagnostique en neuro-ophtalmologie	86
Pathologies fréquentes en neuro-ophtalmologie	88
Chapitre 10 Syndrome d'inflammation orbitaire idiopathique , par S. Abad	100
Généralités	100
Épidémiologie	101
Histopathologie	101
Physiopathologie	101
Formes anatomocliniques	102
Caractéristiques morphologiques	102
Diagnosics différentiels	103
Rapports avec le syndrome hyper-IgG4	104
Critères diagnostiques	105
Prise en charge diagnostique	105
Traitement	106
Évolution – Pronostic	107
Chapitre 11 Pathologies des annexes : paupières et organes lacrymaux , par F. Mouriaux, M.-G. Barcatali, L. Verneuil et B. Bienvvenu	109
Anatomie fonctionnelle des paupières	109
Physiologie des paupières	111
Anatomie fonctionnelle des organes lacrymaux	111
Exploration des organes lacrymaux	113
Glossaire	113

Chapitre 12 Œil sec , par S. Doan	122
Rappels anatomiques	122
Physiopathologie	123
Diagnostic	124
Étiologies	127
Traitements	128
Conclusion	130
Chapitre 13 Occlusion veineuse et artérielle rétinienne , par S. Baillif	131
Circulation rétinienne	131
Occlusion artérielle rétinienne	132
Occlusion veineuse rétinienne	135

PARTIE 3 EXPLORATION DES SYNDROMES OPHTALMOLOGIQUES

Chapitre 14 Techniques d'exploration , par F. De Bats et L. Kodjikian	143
Rétinophotographies et imagerie en autofluorescence	143
Angiographie à la fluorescéine et au vert d'indocyanine	145
Tomographie en cohérence optique	146
Échographie oculaire	148
Champ visuel	149
Vision des couleurs	149
Électrophysiologie	150
<i>Laser cell flare meter</i> ou photométrie automatisée du Tyndall	151
Scanner et imagerie par résonance magnétique	151
Conclusion	152

PARTIE 4 MANIFESTATIONS OPHTALMOLOGIQUES AU COURS DES CONNECTIVITES ET VASCULARITES

Chapitre 15 Lupus érythémateux systémique , par M. Jallouli et N. Costedoat-Chalumeau	157
Épidémiologie	157
Manifestations cliniques	157
Manifestations biologiques non spécifiques	159
Anomalies immunologiques	159
Diagnostic positif	160
Manifestations ophtalmologiques	160
Conclusion	164
Chapitre 16 Syndrome des antiphospholipides , par A. Mathian, L. Arnaud et Z. Amoura	166
Pathogénie	166
Détection des aPL dans les laboratoires cliniques	167
Données épidémiologiques générales	167
Manifestations cliniques non ophtalmologiques	167
Manifestations biologiques	168
Formes cliniques	168
Critères de classification	169
Stratification du risque thrombotique	169
Mortalité et causes de mortalité	170
Manifestations ophtalmologiques du SAPL	170
Traitement	171

Chapitre 17 Syndrome de Gougerot-Sjögren primaire , par D. Sène	176
Définition	176
Épidémiologie et physiopathologie	177
Manifestations extra-ophtalmologiques	178
Manifestations ophtalmologiques	179
Traitement du syndrome de Gougerot-Sjögren et des manifestations ophtalmologiques	182
Chapitre 18 Polyarthrite rhumatoïde , par M. Artifoni et X. Puéchal	185
Épidémiologie	185
Physiopathologie	185
Classification et diagnostic	186
Manifestations articulaires	186
Manifestations cliniques extra-articulaires	187
Manifestations ophtalmologiques	187
Atteintes ophtalmologiques liées aux traitements de la polyarthrite rhumatoïde	193
Chapitre 19 Polychondrite atrophiante , par L. Arnaud, Z. Amoura et A. Mathian	196
Pathogénie	196
Données épidémiologiques générales	196
Manifestations cliniques non ophtalmologiques	197
Manifestations biologiques	199
Formes cliniques	200
Diagnostic et critères diagnostiques	200
Diagnostic différentiel	200
Évolution, mortalité et causes de mortalité, pronostic	201
Recherche d'une atteinte viscérale profonde	201
Manifestations ophtalmologiques	201
Traitement	202
Chapitre 20 Sclérodémie et myopathies inflammatoires , par I. Marie	205
Sclérodémie systémique	205
Polymyosite et dermatomyosite	210
Chapitre 21 Artérite à cellules géantes (maladie de Horton) , par B. Bienvenu, S. Coffin et F. Mouriaux	218
Complications ophtalmologiques	219
Démarche diagnostique	221
Traitement	223
Chapitre 22 Maladie de Takayasu , par L. Arnaud	226
Épidémiologie	226
Anatomopathologie	227
Étiologie et physiopathologie	227
Signes cliniques extra-ophtalmologiques	227
Manifestations ophtalmologiques	228
Examens biologiques	230
Imagerie	231
Diagnostic positif et différentiel	231
Critères d'activité	232
Traitement	232
Pronostic	233
Conclusion	233
Chapitre 23 Maladie de Kawasaki , par P. Sève	236
Épidémiologie	236
Étiologie et pathogénie	236

Diagnostic	237
Maladie de Kawasaki incomplète ou atypique	239
Manifestations ophtalmologiques	241
Pronostic	241
Traitement	241
Chapitre 24 Vascularites nécrosantes , par P.-R. Rothschild et L. Guillevin	244
Classification	245
Épidémiologie	245
Manifestations extra-ophtalmologiques	245
Manifestations ophtalmologiques	248
Traitements	251
Chapitre 25 Maladie de Behçet , par D. Saadoun et B. Bodaghi	255
Épidémiologie	255
Physiopathologie	256
Manifestations extra-ophtalmologiques	256
Diagnostic	257
Aspects cliniques de l'atteinte ophtalmologique	257
Traitement	260
Chapitre 26 Syndrome de Cogan , par J. Pouchot	264
Épidémiologie	264
Étiologie et pathogénie	264
Manifestations cliniques	265
Diagnostic	267
Évolution et pronostic	267
Manifestations ophtalmologiques	267
Traitement	268
PARTIE 5	
EXPRESSION OPHTALMOLOGIQUE DES MALADIES INFECTIEUSES	
Chapitre 27 Syphilis , par C. Chiquet	273
Syphilis : atteinte multisystémique et grande simulatrice	273
Atteinte ophtalmologique	276
Prise en charge et bilan du patient syphilitique	279
Chapitre 28 Tuberculose , par S. Trad	281
Épidémiologie	281
Physiopathologie	282
Formes cliniques de la tuberculose oculaire	283
Outils et démarches diagnostiques	285
Traitement	288
Conclusion	288
Chapitre 29 Zoonoses oculaires , par P. Sève et L. Varron	290
Maladie de Lyme	292
Maladie des griffes du chat	296
Leptospiroses	299
Chapitre 30 Maladie de Whipple , par F. Fenollar	304
Clinique	305
Diagnostic	306
Traitement	307

Chapitre 31 Infections par les herpèsvirus , par A. Rousseau et M. Labetoulle	310
Généralités sur les herpèsvirus	310
Diagnostic biologique des infections oculaires à herpèsvirus	310
HSV	312
VZV	316
CMV	320
EBV	322
HHV-6, HHV-7	323
HHV-8	324
Rétinopathies virales nécrosantes (hors rétinites à CMV)	324
Chapitre 32 Maladies infectieuses émergentes , par T. Ferry, F. Valour, F. Ader et C. Chidiac ..	330
Infection à virus West-Nile	330
Dengue	332
Chikungunya	333
Fièvre hémorragique avec syndrome rénal	335
Fièvre boutonneuse méditerranéenne	336
PARTIE 6	
EXPRESSION OPHTHALMOLOGIQUE DE CERTAINES MALADIES MULTIVISCÉRALES	
Chapitre 33 Spondylarthropathies , par D. Monnet et M. Guedj	341
Spondylarthropathies	342
Manifestations ophtalmologiques associées aux spondylarthrites	345
Chapitre 34 Sarcoïdose , par P. Sève	352
Épidémiologie	352
Étiologie et pathogénie	352
Manifestations cliniques	353
Diagnostic	354
Pronostic	355
Manifestations ophtalmologiques	356
Traitement	359
Chapitre 35 Arthrites juvéniles idiopathiques , par P. Quartier	363
Arthrites juvéniles idiopathiques	363
Manifestations ophtalmologiques	365
Traitement	365
Conclusion	367
Chapitre 36 Sclérose en plaques , par C. Tilikete	369
Sclérose en plaques	369
Manifestations visuelles	372
Traitements	376
Chapitre 37 Maladie de Vogt-Koyanagi-Harada , par J.-B. Daudin et A.-P. Brézin	378
Historique	378
Épidémiologie et physiopathologie	378
Critères diagnostiques	379
Manifestations oculaires	380
Examens complémentaires	382
Manifestations extraoculaires	383
Diagnosics différentiels	384
Pronostic et traitement	385

Chapitre 38 Néphropathie interstitielle et tubulaire avec uvéite , par S. Lemoine et L. Juillard	388
Épidémiologie – Facteurs de risque	388
Manifestations cliniques non ophtalmologiques	389
Manifestations ophtalmologiques	389
Diagnostic	390
Diagnostic différentiel	391
Traitement	391
Chapitre 39 Lymphomes , par C. Soussain, F. Kuhnowski et N. Cassoux	393
Lymphomes malins non hodgkiniens systémiques	393
Lymphome de Hodgkin	396
Atteinte oculaire des lymphomes malins hodgkiniens et non hodgkiniens	396
Lymphomes primitifs du système nerveux central (LPSNC) ou lymphomes primitifs oculocérébraux	396
Lymphomes de bas grade de la zone marginale	400
Chapitre 40 Syndromes paranéoplasiques , par I. Audo et J.-A. Sahel	405
Introduction – Définition	405
Atteintes oculomotrices	406
Neuropathies optiques paranéoplasiques (NOP)	407
Atteintes de la neurorétine	408
Atteintes de l'épithélium pigmentaire rétinien	409
Prolifération mélanocytaire bilatérale diffuse	409
Conclusion	409
Chapitre 41 Manifestations ophtalmologiques d'origine médicamenteuse ou toxique , par T. Vial	411
Annexes oculaires	411
Atteintes de la cornée	412
Glaucome d'origine médicamenteuse	412
Atteintes du cristallin	413
Atteinte du tractus uvéal et de la sclérotique	413
Rétinopathies médicamenteuses ou toxiques	414
Neuropathies optiques médicamenteuses ou toxiques	417
Chapitre 42 Maladies de surcharge et maladies du métabolisme , par P. Sève et I. Durieu	420
Amylose	420
Maladies héréditaires du métabolisme	423
Maladie de Wilson	430
Syndrome hyperferritinémie-cataracte	431
Chapitre 43 Phacomatoses , par A. Calender, L. Kodjikian et J.-D. Grange	433
Neurofibromatose de type 1 (NF1)	434
Neurofibromatose de type 2 (NF2)	436
Sclérose tubéreuse de Bourneville (STB)	437
Maladie de Von Hippel-Lindau (VHL)	439
Ataxie-télangiectasies (AT)	442
Syndrome de Sturge-Weber-Krabbe (SWK)	443
Perspectives et conclusion	444
Chapitre 44 Maladies héréditaires du tissu élastique et du collagène , par L. Pérard	446
Syndrome de Marfan	447
Pseudo-xanthome élastique ou élastorrhexie systématisée	452
Syndromes d'Ehlers-Danlos	456

Chapitre 45	Cytopathies mitochondriales , par P. Belénotti, A. Benyamine, N. Serratrice,	
L. Swiader et J. Serratrice	460
Pathogénie	460
Biochimie et génétique mitochondriale	460
Structure et fonction de la chaîne respiratoire mitochondriale	461
Génome mitochondrial humain	462
Diagnostic des cytopathies mitochondriales	464
Manifestations cliniques	465
Informations génétiques, thérapeutique, perspectives	469
Chapitre 46	Dermatoses bulleuses , par S. Debarbieux et L. Thomas	471
Dermatoses bulleuses auto-immunes	471
Dermatoses bulleuses d'origine toxique médicamenteuse	478
Érythème polymorphe	479
Chapitre 47	Maladies auto-inflammatoires , par K. Stankovic Stojanovic et G. Grateau	482
Rôle de l'interleukine 1 et de l'inflammasome	482
La grande famille des syndromes auto-inflammatoires	483
Amylose	484
Fièvres périodiques héréditaires liées à des mutations du gène <i>CIAS1</i> (cryopyrinopathies ou CAPS)	484
Fièvre héréditaire périodique liée au récepteur de type IA du TNF	486
Fièvre méditerranéenne familiale	487
Syndrome de Blau	488
Conclusion	489
Chapitre 48	Syndrome de Susac , par T. Papo, I. Klein, F. Aubart et K. Sacré	491
Atteinte encéphalique	491
Atteinte cochléovestibulaire	492
Rétinopathie	493
Atteinte extra-céphalique	494
Diagnostic différentiel	494
Évolution et pronostic	494
Histologie	495
Pathogénie	495
Traitement	495
En pratique	496
PARTIE 7		
TRAITEMENTS GÉNÉRAUX		
Chapitre 49	Corticoïdes et immunosuppresseurs , par B. Bienvenu et P. Sève	499
Généralités	499
Corticothérapie générale	500
Agents alkylants : cyclophosphamide	507
Immunosuppresseurs antimétabolites	509
Ciclosporine	513
Chapitre 50	Biothérapies (interférons, immunoglobulines, anticorps monoclonaux) ,	
par D. Saadoun et P. Sève	516
Généralités	516
Anakinra	517
Tocilizumab	518
Anti-TNF	519
Interférons	521
Rituximab	524
Immunoglobulines intraveineuses	526
Index	531

Avant-propos

L'atteinte ophtalmologique est fréquente dans bon nombre de maladies systémiques, qu'il s'agisse d'une sarcoïdose, d'un syndrome de Gougerot-Sjögren, d'une polyarthrite rhumatoïde, d'une granulomatose avec polyangéite ou autre. Elle constitue souvent une clé pour le diagnostic (par exemple dans les vascularites, la spondylarthropathie) et peut mettre en jeu le pronostic fonctionnel en raison du risque de cécité (comme dans la maladie de Horton ou la maladie de Behçet).

La sémiologie oculaire des maladies systémiques et les moyens d'explorations ophtalmologiques sont souvent mal connus des internistes ou des spécialistes d'organes. Inversement, les maladies systémiques sont l'objet de nombreuses interrogations de la part des ophtalmologistes. La pratique quotidienne de la médecine interne à orientation ophtalmologique nous a fait découvrir un manque : celui d'un ouvrage consacré spécifiquement aux manifestations ophtalmologiques au cours des maladies systémiques. À partir de ces constatations et forts des liens tissés avec de nombreux confrères ophtalmologistes ou internistes et autres spécialistes d'organes, nous avons coordonné ce livre.

L'ouvrage est constitué de sept parties comportant 50 chapitres : sont abordés les principaux syndromes ophtalmologiques et les moyens d'explorations destinés principalement aux non-ophtalmologistes, puis l'ex-

pression ophtalmologique des maladies systémiques (connectivites et vascularites, certaines maladies infectieuses et autres affections multiviscérales). Outre les manifestations ophtalmologiques, les principaux aspects diagnostiques, pronostiques et thérapeutiques des pathologies sont abordés.

Les auteurs sont nombreux : ophtalmologistes, internistes, dermatologues, néphrologues, neurologues et pédiatres, tous référents reconnus dans leur domaine d'expertise. Nous avons privilégié une présentation synthétique et didactique : l'iconographie est riche, sous forme de figures et tableaux ; des points clés résument en début de chapitre l'essentiel à savoir. Une attention particulière a été également portée à la mise à jour des références bibliographiques.

Cet ouvrage s'adresse à un large public : ophtalmologistes, internistes, rhumatologues, neurologues, pneumologues, etc., praticiens qui, nous l'espérons, trouveront à sa lecture des réponses pratiques et utiles à leur exercice quotidien et partageront notre intérêt commun pour l'ophtalmologie et la médecine interne.

Professeur Pascal SÈVE
et Professeur Laurent KODJIKIAN

Œil et Maladies systémiques

Les maladies systémiques regroupent un cadre hétérogène de maladies (connectivites, vascularites, granulomatoses...) dont la pathogénie est caractérisée par une atteinte de plusieurs organes. Bien qu'il s'agisse pour la plupart de maladies orphelines, ces pathologies sont susceptibles d'intéresser tous les médecins du fait de leur polymorphisme clinique. L'atteinte ophtalmologique est fréquente dans bon nombre de ces maladies, principalement en rapport avec une atteinte inflammatoire ou vasculaire. Elle constitue souvent une clé pour le diagnostic et peut mettre en jeu le pronostic fonctionnel en raison du risque de cécité.

La sémiologie oculaire des maladies systémiques et les moyens d'explorations ophtalmologiques sont souvent mal connus des internistes ou des spécialistes d'organes. Inversement, les maladies systémiques sont l'objet de nombreuses interrogations de la part des ophtalmologistes. De ce constat est né Œil et Maladies systémiques qui présente, en 50 chapitres :

- les principaux syndromes ophtalmologiques et les moyens d'explorations, destinés principalement aux non-ophtalmologistes
- l'expression ophtalmologique des maladies systémiques (connectivites et vascularites, certaines maladies infectieuses et autres affections multiviscérales) ainsi que les aspects diagnostiques, pronostiques et thérapeutiques.

Le professeur Pascal Sève, interniste, et le professeur Laurent Kodjikian, ophtalmologiste, tous deux rattachés à l'hôpital de la Croix-Rousse à Lyon, ont coordonné l'ouvrage dont les rédacteurs sont issus des diverses spécialités concernées : ophtalmologistes et internistes bien sûr, mais également spécialistes d'organes tels que dermatologues, néphrologues, neurologues, etc., tous référents reconnus dans leur domaine d'expertise.

Ce livre apporte des réponses utiles et précises aux praticiens confrontés aux atteintes ophtalmologiques des maladies systémiques. Il intéressera donc les ophtalmologistes, internistes, rhumatologues, neurologues, pneumologues et autres spécialistes d'organes.



www.editions.lavoisier.fr
9 782257 205803